



DECLARACIÓ  
AMBIENTAL  
2021

# FUNDACIÓ ORFEÓ CATALÀ PALAU DE LA MÚSICA

Data: 02.03.2022

Les dades d'aquesta declaració corresponen a l'any 2021



Procés assessorat per:

**ecogesa**

Av. Diagonal, 482  
08008 Barcelona  
Tel. 93 363 03 35  
[www.ecogesa.net](http://www.ecogesa.net)

La Direcció del Palau de la Música Catalana, molt sensibilitzada en la protecció del medi ambient, té implantat un sistema de gestió ambiental a l'edifici del Palau de la Música Catalana, edifici històric situat a Barcelona. Aquest sistema s'ha implantat segons el Reglament Europeu EMAS i la norma internacional ISO 14001.

El Palau de la Música Catalana constitueix un patrimoni simbòlic i sentimental de tot un poble que s'identifica amb la seva història. A més d'una sala d'espectacles, el Palau és un equipament cultural obert al món, en què les seves sales i espais acullen concerts de tots els gèneres i estils, actes culturals, socials i empresarials, congressos, conferències, exposicions, etc. Per això és un referent en la vida cultural i social de la ciutat de Barcelona.

L'Orfeó Català és un cor de format simfònic. La seva activitat concertística alterna la interpretació de repertoris vocals-orquestrals i programes de música coral amb una presència destacada de la música tradicional i d'autor català.

L'alt nivell de preparació vocal i musical dels seus components –els quals, malgrat no dedicar-s'hi professionalment, realitzen estudis de cant– fan de l'Orfeó Català un instrument idoni per a la interpretació de la literatura coral composta des del segle XVIII fins als nostres dies.

Les grans qualitats artístiques del cor el duen a col·laborar regularment amb les principals orquestres catalanes i de l'Estat espanyol, i també amb diverses formacions orquestrals europees i d'altres parts del món amb les quals fa gires de concerts.

L'Escola Coral, integrada en l'edifici del Palau, va ser creada per oferir una formació musical i vocal tant completa com sigui possible als futurs cantaires de l'Orfeó Català. Des de l'edat de sis anys, amb els grups d'Iniciació, els cantaires poden incorporar-se a l'Escola Coral i continuar la seva formació amb el Cor de Petits i Cor Infantil, etapa en la qual paral·lelament als assaigs es treballa el llenguatge musical i la tècnica vocal. El Cor de Noies i el Cor Jove són les dues opcions en l'etapa juvenil, en la qual s'intensifica el treball vocal en petits grups.

El sistema de gestió ambiental implantat a la Fundació Orfeó Català – Palau de la Música és una eina d'autoavaluació que ens permet valorar els impactes ambientals associats a l'activitat. A partir d'aquest coneixement es desencadena un procés de millora contínua en el treball diari per minimitzar aquests impactes i finalment s'estableixen uns mecanismes d'autocontrol per vetllar pel bon funcionament de tota l'estructura del sistema.

En aquesta declaració s'ha analitzat les tendències de comportament del 2021 i es compara la seva relativització amb l'exercici 2019 degut a la excepcionalitat de la crisi sanitària que vam suportar durant l'any 2020 degut al COVID.

El Palau està atent a l'existència de bones pràctiques sectorials, en el nostre sector de teatres i espectacles, actualment no existeix cap Guia de referència sectorial (DRS).



## MISSATGE DE LA DIRECCIÓ

<b>POLÍTICA AMBIENTAL</b>	<b>5</b>
<b>FUNDACIÓ ORFEÓ CATALÀ – PALAU DE LA MÚSICA</b>	<b>6</b>
INSTAL·LACIONS I ACTIVITATS PRINCIPALS	6
<b>EL SISTEMA DE GESTIÓ AMBIENTAL</b>	<b>8</b>
COMPLIMENT DELS PRINCIPALS REQUISITS LEGALS (RELACIÓ NO EXHAUSTIVA)	9
FORMACIÓ I SENSIBILITZACIÓ DE LES PARTS INTERESSADES	10
IDENTIFICACIÓ I AVALUACIÓ DELS ASPECTES AMBIENTALS	10
PROGRAMA AMBIENTAL	11
<b>COMPORTAMENT AMBIENTAL</b>	<b>12</b>
EFICIÈNCIA ENERGÈTICA	13
AIGUA	16
RESIDUS	17
EFICIÈNCIA EN EL CONSUM DE MATERIALS	19
EMISSIONS	22
BIODIVERSITAT	25
<b>PROPERA VALIDACIÓ</b>	<b>26</b>

*L'objectiu primordial de La Fundació Orfeó Català - Palau de la Música Catalana, en endavant La Fundació, és la millora contínua de tots els seus departaments, activitats i personal que el formen per tal de contribuir a la prevenció de la contaminació del medi ambient fent avaluacions periòdiques dels efectes possibles de la nostre activitat en l'entorn.*

*Per això hem implantat un sistema de gestió ambiental que ens comprometem a mantenir i a complir d'acord amb la legislació vigent i altres requisits que l'organització subscrigui, i així, dia rere dia assolir els reptes que ens proposem per tal de millorar i conservar el nostre entorn.*

*La Política del Palau es difon a tots els treballadors i a totes les parts interessades, així com també es posa a disposició de tot aquell que hi estigui interessat.*

*Els principis i les intencions de la Política Ambiental de La Fundació son:*

- *Controlar, regular i millorar els impactes ambientals de l'activitat per tal de protegir el medi ambient i prevenir la contaminació, mitjançant una utilització sostenible dels recursos naturals, l'ús eficient de l'aigua i l'energia, i el foment de les pràctiques de reducció, reutilització i reciclatge de residus.*
- *Adoptar les mesures necessàries per garantir el compliment de tota la normativa ambiental i la relacionada amb l'ús, el consum d'energia i l'eficiència energètica, aplicable a les activitats i instal·lacions del Palau.*
- *Prendre mesures per reduir el consum de recursos naturals, com son l'aigua, l'energia elèctrica i el gas natural.*
- *Fomentar l'adquisició de productes i serveis respectuosos amb el medi ambient, la reutilització de materials i l'ús de suports digitals enlloc dels suports en paper.*
- *Minimitzar els residus i substàncies contaminants i gestionar-los correctament.*
- *Formar, sensibilitzar i implicar cada treballador o treballadora, fent-lo partícip de la gestió ambiental i transmetre als proveïdors i les empreses subcontractades les nostres directrius ambientals.*
- *Afavorir la comunicació amb criteris de transparència i informar tots els grups d'interès (treballadors, clients, proveïdors, subcontractistes, institucions...) per donar-los a conèixer la política ambiental i establir-hi relacions de cooperació.*

*Amb això la Fundació Orfeó Català – Palau de la Musica vol contribuir a la millora de l'entorn en benefici de tota la societat per tal que pugui gaudir-ne.*

*Presidenta*

*Sra. Mariona Carulla i Font*

*Barcelona, març del 2022*



## **POLÍTICA AMBIENTAL**



# FUNDACIÓ ORFEÓ CATALÀ – PALAU DE LA MÚSICA

Construït entre 1905 i 1908 per l'arquitecte Lluís Domènech i Montaner com a seu de l'Orfeó Català amb fons procedents de subscripció popular, el **Palau de la Música Catalana** constitueix un patrimoni simbòlic i sentimental de tot un poble que s'identifica amb la seva història.

La seva Sala de Concerts –una de les més singulars del món– ha estat durant cent anys l'escenari privilegiat de la vida concertística, nacional i internacional, de la ciutat de Barcelona. Una perla arquitectònica del Modernisme català que ha esdevingut, amb el pas de les dècades, un punt de trobada ineludible de la vida cultural i social de Catalunya i que és, actualment, l'única sala de concerts modernista declarada **Patrimoni de la Humanitat per la UNESCO**.

Des del mes de gener de 2012, la **Fundació Orfeó Català – Palau de la Música Catalana** concentra la gestió i les activitats del **Palau de la Música Catalana** i dels seus cors, que fins ara estaven en mans de tres entitats diferents: Associació Orfeó Català, Consorci del Palau de la Música Catalana i Fundació Orfeó Català – Palau de la Música Catalana. El nou model permet simplificar la gestió del Palau, optimitzar-ne els recursos i fer-la més transparent. Aquest model manté la representació de l'**Orfeó Català** (associació propietària del Palau de la Música), de les administracions públiques i hi incorpora la dels mecenes.

S'estableix així una simbiosi entre el **Palau de la Música** i l'**Orfeó Català** que dóna singularitat a la institució. Una entitat oberta, dinàmica i plural, que a través de la seva activitat, concerts, cors i Escola Coral promou la pràctica i la formació musical, el coneixement del patrimoni i la difusió de la cultura entre un públic divers, reflex de la societat catalana.

El **Palau de la Música** i l'**Orfeó Català**, doncs, es troben en un moment històric, caracteritzat per la recuperació dels valors fundacionals de l'**Orfeó Català** com a eix principal del posicionament estratègic d'aquesta Fundació Orfeó Català – Palau de la Música Catalana constituïda recentment.

Excel·lència, participació, compromís social i catalanitat són els valors que van fer néixer el 1891 l'Orfeó Català, i que el 1905 van moure'l a construir el Palau, i que ara impulsen el nou Pla Estratègic de l'entitat.

## **ALTRES DADES D'INTERÈS:**

### **Fundació Orfeó Català – Palau de la Música**

Adreça: C/ Palau de la Música, 4-6. 08003 Barcelona

CCAE 09: 9004 Gestió de sales d'espectacles

NACE: 90.04 Gestió de sales d'espectacles

NACE: 85.52 Educació cultural

NIF: G-59684548

Telèfon: 93 295 72 00

A/e de contacte: [jpinos@palaumusic.cat](mailto:jpinos@palaumusic.cat)

Web: [www.palaumusic.cat](http://www.palaumusic.cat)

Registre EMAS: ES-CAT-000323

Responsable del sistema de gestió ambiental: Jesús Pinós i Paules

## **Instal·lacions i activitats principals**

L'activitat principal de la Fundació Orfeó Català – Palau de la Música (en endavant Palau de la Música Catalana) és la d'oferir un espai idoni per a la realització de concerts i tot tipus d'esdeveniments, i activitats culturals i congressuals.

El Palau de la Música Catalana disposa de multitud de sales i espais idonis per fer concerts, congressos, reunions, etc. Les principals instal·lacions són:

- Sala de Concerts
- Sala Petit Palau
- Planta Foyer
- Sala d'assaig Orfeó Català
- Sala Lluís Millet
- Espais Segle XXI
- La Biblioteca
- Sala d'Assaig del Soterrani

Cal fer un esment especial a la **Sala Petit Palau**. Inaugurada el 18 de febrer de 2004, la sala Petit Palau és un nou auditori pensat per a la celebració d'actes que requereixen un aforament més petit que el de la Sala de Concerts. Les seves dimensions i una acústica excel·lent la fan particularment apta per als concerts de música de cambra, però també ha estat pensada per acollir congressos, convencions, conferències, taules rodones, juntes d'accionistes, reunions d'empresa, així com estudi de gravació i plató de TV.

A més, al Palau es duen a terme altres activitats, com:

- **Escola Coral:** L'activitat principal de l'Escola Coral és la de donar una formació musical i vocal el més completa possible als futurs cantaires de l'Orfeó Català. L'Escola té diverses sales per a assajar i formar els nens i nenes, que hi disposen d'espai i materials adients.
- **Revista Musical Catalana (RMC):** La RMC ofereix un seguiment continuat de la realitat musical catalana, tant de l'activitat a Catalunya com de la trajectòria dels músics catalans en l'àmbit internacional. Va néixer l'any 1904, en l'òrbita de la naixent Associació Orfeó Català, com una publicació de caràcter musicològic i de divulgació de l'activitat musical que en aquells moments es duia a terme en l'àmbit català.
- **Les Escoles al Palau:** Les Escoles al Palau és un cicle específic de col·laboració amb la comunitat educativa a fi d'oferir activitats i propostes artístiques que potenciïn el desenvolupament integral dels infants i joves del nostre país. Els concerts-espectacles que integren aquest cicle han estat concebuts amb l'objectiu de ser entenedors i atractius per a les diverses franges d'edat, compreses entre els 2 i els 18 anys.
- **Servei de guarda-roba**
- **Servei de cafeteria i restauració**
- **Botiga**
- **Exposicions temporals**
- **Concurs Maria Canals**
- **Visites guiades a l'edifici**



# EL SISTEMA DE GESTIÓ AMBIENTAL

El Sistema de Gestió Ambiental (SGA) del Palau de la Música Catalana està basat en la norma internacional ISO 14001 i el Reglament Europeu EMAS III, mitjançant el qual es permet a les empreses que s'adhereixin, amb caràcter voluntari, disposar d'un sistema comunitari de gestió i auditoria ambiental.

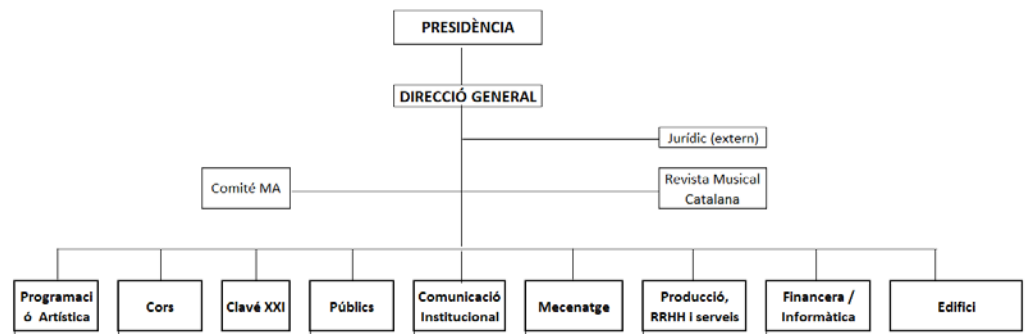
Els principals punts del nostre SGA són:

- La política ambiental, que és la base de tot el sistema i de les nostres accions.
- El manual del sistema de gestió ambiental, en el qual s'estableixen totes les directrius del SGA.
- El programa d'objectius ambientals i millores.
- Els procediments, els registres i les instruccions de treball que permeten conèixer com s'integra el medi ambient en la nostra activitat diària.
- L'auditoria interna.
- La revisió per part de la Direcció.
- I el present document, la Declaració Ambiental.

L'abast del sistema de gestió ambiental és la promoció d'esdeveniments culturals i congressuals. Concretament:

- La promoció, planificació, coordinació de l'execució i execució d'esdeveniments musicals, culturals i congressuals.
- L'arrendament de sales i espais per al desenvolupament d'esdeveniments culturals i congressuals.
- El manteniment i posada a punt de l'edifici del Palau de la Música i les seves instal·lacions.
- La gestió dels serveis de suport associada a l'activitat del Palau de la Música (restauració, il·luminació, muntatge, seguretat i neteja).
- La docència musical.

Es mostra a continuació l'organigrama de gestió ambiental de l'organització:



El Comitè Ambiental el formen els caps d'àrea i es reuneix periòdicament per planejar activitats i desenvolupar estratègies que permetin reconèixer accions concretes en el conservació del medi ambient.



## Compliment dels principals requisits legals (relació no exhaustiva)

El Palau de la Música declara el compliment amb la legislació ambiental vigent durant el període declarat.

Llicències i permisos:

- Llicència Ambiental del Palau de la Música Catalana: Es va realitzar el control inicial en data 14/12/2015 amb resultat favorable. En ser una activitat compresa en l'annex II de la llei 20/2009 i estar dintre del Decret 112/2010 d'espectacles i activitats recreatives, es preveu fer els controls periòdics cada 4 anys. El seguiment periòdic s'ha realitzat el 03/12/2019, amb resolució favorable emesa per Organisme Acreditat 25.02.2021.
- Llicència Petit Palau: El mes de desembre del 2013 es va realitzar el Control Inicial amb resultat favorable. En ser una activitat compresa en l'annex II de la llei de referència 20/2009 i estar dintre del Decret 112/2010 d'espectacles i activitats recreatives, es preveu fer els controls periòdics cada 4 anys. ) El seguiment periòdic s'ha realitzat el 03/12/2019, amb resolució favorable emesa per Organisme Acreditat 25.02.2021.
- No s'ha sol·licitat la renovació del Permís d'Abocament d'aigües Residuals, perquè hem aconseguit establir el consum anual d'aigua per sota dels 6.000 m<sup>3</sup> i la nostra activitat no està considerada d'especial afectació a les aigües, l'Entitat Metropolitana de Barcelona ens ha comunicat que estem exempts de sol·licitar-ne la renovació. (*Reglament Metropolità d'Abocament d'Aigües Residuals, de 26 de març de 2019*).
- Pel que fa als residus, disposem de codi de productor (P-57653.1), però estem exempts de la presentació de la Declaració Anual de Residus i de l'Estudi de Minimització de Residus Perillosos, ja que generem menys de 10 tones anuals de residus especials. (*Decret 93/1999, de 6 d'abril, sobre procediments de gestió de residus; Llei 22/2011, de 28 de juliol, de residus i sòls contaminats; Reial Decret 952/1997, de 20 de juny, pel qual es modifica el Reglament per a l'execució de la Llei 20/1986, de 14 de maig, bàsica de residus tòxics i perillosos*).
- S'ha presentat la renovació del PAU a 20 de gener de 2022 en la plataforma a HERMES (Registre electrònic de plans d'autoprotecció) i amb data d'elaboració de la Declaració pendent de resposta per part del Departament d'Interior Direcció General de Protecció Civil. (*Decret 30/2015, de 3 de març, pel qual s'aprova el catàleg d'activitats i centres obligats a adoptar mesures d'autoprotecció i es fixa el contingut d'aquestes mesures.*) Es preveu fer els controls periòdics al 2026.

Es van dur a terme les darreres inspeccions i manteniments reglamentaris a les instal·lacions i es disposa d'empreses de manteniment homologades per:

- Baixa tensió (*Reial Decret 842/2002 Reglament electrotècnic de baixa tensió*): manteniment anual. Darrera inspecció quinquennal realitzada el febrer del 2020. Propera planificada per al febrer de 2025.
- Instal·lacions tèrmiques (*Reial Decret 178/2021 Reglament d'instal·lacions tèrmiques en els edificis*): manteniment anual i certificat RITE, IPE i IPIC del Palau realitzades. Anàlisi dels fums de la caldera amb resultat sense incidències al 01 de març de 2022.
- Ascensors (*Reial Decret 229/1985 pel qual s'aprova el Reglament d'Aparells d'elevació i la Manutenció dels mateixos*): manteniment mensual; inspecció biennal dels ascensors del Palau realitzada al març de 2021 (propera prevista pel març 2023) i dels ascensors del Petit Palau realitzada al juliol 2020 (propera prevista pel juliol 2022).
- Grup electrogen i dipòsit de combustible (*Llei 12/2008, de 31 de juliol de 2008, de seguretat industrial*): manteniment mensual i trimestral.
- Legionel·losi (*Decret 352/2004 pel qual s'estableixen les condicions higiènic-sanitàries per a la prevenció i el control de la legionel·losi*): neteja i desinfecció anual, inspecció quadriennal reglamentària realitzada al febrer de 2022 (propera prevista pel 2026).
- Detecció i dispositius contra incendis (*Real Decret 513/2017, de 05 de novembre, pel qual s'aprova el Reglament d'Instal·lacions de Protecció contra Incendis*): manteniment anual realitzada al octubre de 2021 per

*empresa homologada. Revisions trimestrals internes. Esta prevista la inspecció reglamentaria al octubre de 2023.*

## **Formació i sensibilització de les parts interessades**

### *Formació i sensibilització dels treballadors*

La formació i sensibilització de les parts interessades és molt important en el sistema. Aquest any 2021 s'ha consolidat l'enviament d'informació ambiental per la intranet a les persones que treballen al Palau per tal de tenir-los informats de com evoluciona el comportament ambiental del Palau.

Així mateix, es van actualitzar els plafons informatius en totes les plantes amb informació sobre el sistema de gestió ambiental, sobre els objectius planificats per al 2021 i sobre el grau d'assoliment dels objectius del període anterior.

Es troba en funcionament la intranet, que ens ha permès millorar la formació i comunicació interna en temes ambientals, com per exemple difusió de la declaració ambiental i enviament de resum ambiental 2021.

Al mes de maig es va realitzar la reunió anual del comitè de medi ambient.

### *Sensibilització del públic*

La comunicació amb el públic es du a terme sobretot a través del nostre lloc web, on hi ha informació sobre els nostres certificats, la nostra Política Ambiental i la darrera Declaració Ambiental validada.

Es continua promocionant els logos de EMAS i 14001 en el llibre de temporada.

A totes les publicacions es prioritza la utilització de paper sostenible certificat amb Cadena de Custodia (FSC).

Per altra banda, el personal al càrrec de les visites guiades a l'edifici disposa d'informació ambiental, que transmet als grups de visitants, tant en el cas del públic en general com de les escoles.

## **Identificació i avaluació dels aspectes ambientals**

El Palau de la Música Catalana ha identificat i avaluat els seus aspectes ambientals en situacions normals, directes o pròpies de l'activitat principal de la qual té el control; i els indirectes derivats de les activitats del públic, usuaris, proveïdors, dels quals no té un control total però hi pot influir.

També s'han identificat i avaluat els aspectes ambientals en les possibles situacions d'emergència que puguin generar un impacte sobre el medi ambient.

Per aquesta avaluació s'utilitza un mètode matemàtic basat en tres paràmetres: Magnitud, Nivell Intervenció i Severitat per als aspectes en situacions normals; i Probabilitat, Capacitat i Severitat per a les situacions d'emergència.

La valoració del aspectes ambientals feta a l'inici del 2021 ha donat com a resultat l'obtenció dels següents aspectes ambientals significatius associats a diferents objectius i millores:

ASPECTE AMBIENTAL	Situació Normal /Anormal / Emergència	Aspecte Directe / Indirecte
Consum d'energia elèctrica total	N	D
Residus no perillosos	N	D

Aquells aspectes identificats com a **significatius** i sense objectiu de millora específic han estat tractats i s'han establert indicadors de control amb uns valors que mesuren la generació d'aquest consum i que n'alerta en cas de superar el valor objectiu.

Per reduir la significativitat dels aspectes s'han desenvolupat els objectius nº 1-2021.

### Programa ambiental

A continuació s'explica la avaluació del compliment del **Programa Ambiental 2021**.

**OBJECTIU 1: Reducció del consum d'energia elèctrica: reduir el consum MWh a < 1.600 MWh. ACONSEGUIT. Resp. Manteniment**

- A) Canvi de Sist. Il.luminació de la sala gran **POSPOSAT per al exercici 2022**.
- B) Canvi d'il.luminació de les oficines de la planta 6 (Il.luminació LED). **REALITZAT 4t trimestre 21**.
- C) Instal·lació de descalcificador de l'aigua calenta del Palau Historic. **REALITZAT 4t trimestre 21**.

#### Objectiu quantificat:

Indicador: MWh – MWh/espectacle:

Període	MWh	%	MWh/espectacle	
Valor inicial 2019	1.683,00		2,75	
Resultat 2021	1.532,80	<b>-13,35%</b>	3,57	<b>+22,96%</b>

Hem assolit l'objectiu plantejat per a l'exercici 2021 amb valors absoluts, però s'ha incrementat la relació de MWh/espectacle degut a que aquest any 2021 s'ha reduït l'activitat de concerts amb un 43%.

En valors absoluts s'ha reduït el consum TOTAL d'energia (MWh), s'ha obtingut un valor: 1.532,80MWh. El nombre d'espectacles s'ha reduït de 613 a 429.

Al reduir-se el nº d'espectacles, s'ha incrementar el ràtio de MWh/espectacles en un 22,96%, passant de 2,75 a 3,57 MWh/espectacle.

Durant l'exercici 2021 hem realitzat moltes millores eficients que creiem veurem resultats durant el transcurs de l'exercici 2020, per la qual cosa plantejem continuar amb aquest objectiu durant l'exercici 2021. Reduir a < 1.500MWh amb un increment de l'activitat a valors normals.

#### ■ **OBJECTIU 2: Reduir el consum de paper d'oficines: < 10% ACONSEGUIT. Comitè Ambiental**

- A) Renovació de totes les impressores amb instal·lació de codi per usuari.. **REALITZAT 1er trimestre 21**.
- B) Comunicació al personal. **REALITZAT 2n trimestre 21**.
- C) Fomentar el teletreball en treballadors d'oficina. **REALITZAT en continu**.

### Objectiu quantificat:

Indicador: % consum de paper en oficines

Període	Kg	%	Objectiu
Resultat 2019	1.848 Kg		< 10% de reducció
Resultat 2021	1.100 Kg	-68,18%	

Finalment, durant el 2021 el percentatge s'ha reduït en un 68,18% respecte al exercici 2019. Les millores realitzades i la consolidació del teletreball a fet que s'hagi reduït molt la quantitat de paper consumit en oficines.

#### ■ ACCIONS DE MILLORA REALITZADES

1. Canvi d'empresa gestió de residus: Al gener de 2021 s'ha canviat l'empresa amb la qual gestionem els residus amb l'objectiu de millorar la gestió documental en el SDR.
2. Revisar licitacions amb mes requisits ambientals:  
A les noves licitacions: 'Implicar els proveïdors de materials i serveis / Valorar més les empreses amb valors sostenibles en els procediments de licitació.  
Al març 2021: Graderia motoritzada  
Al Novembre 2021: Il·luminació Fase I de la sala principal
3. Certificació BCN Biosphere:  
Al maig 2021: S'ha certificat el Palau amb la certificació per contrastar el compromís amb la sostenibilitat en l'àmbit turístic.
4. Reducció de gots de plàstic:  
Al 2021 Hem substituït els gots i cullereta de plàstic de les màquines de cafè posant material reutilitzable i evitar utilitzar elements de plàstic d'un sol ús.
5. Substitució d'embolcall de plàstic en enviaments postals:  
Al juliol 2021: Implantació de bosses 100% biodegradables i compostables a tots els enviaments de correspondència del Palau.

Al Palau de la Música Catalana controlem el comportament ambiental mitjançant l'ús d'indicadors bàsics relacionats amb els àmbits següents:

- Eficiència Energètica
- Aigua
- Residus
- Eficiència en l'ús de materials
- Emissions
- Biodiversitat

Per a cadascun es va calcular l'indicador d'acord amb el nombre d'assistents, el nombre d'espectacles i/o el nombre de treballadors, segons la pertinença en cada cas en concret. Per al càlcul dels indicadors de l'any 2021 es van tenir en compte:



## COMPORTAMENT AMBIENTAL

### PALAU DE LA MÚSICA CATALANA

**260.612 assistents<sup>1</sup>    429 espectacles<sup>2</sup>    96 treballadors<sup>3</sup>**

<sup>1</sup> Espectadors dels concerts (201.668) i visitants (58.944) que accedeixen a les instal·lacions durant les visites guiades.

<sup>2</sup> Concerts.

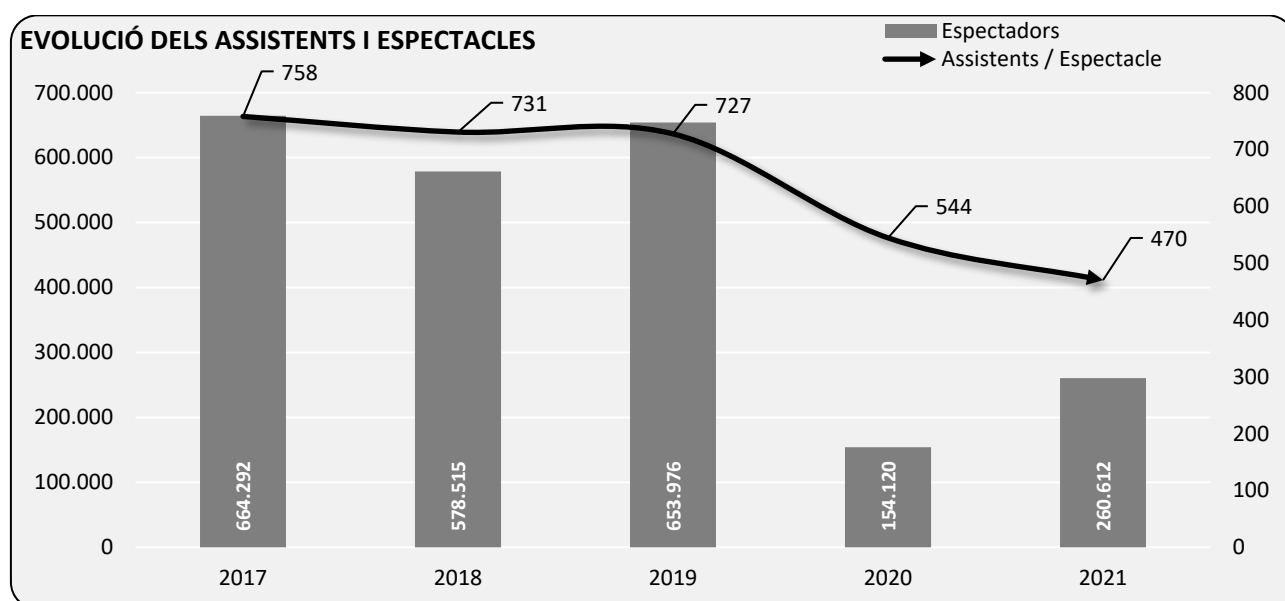
<sup>3</sup> Treballadors interns. Per als càlculs d'aquest any s'agafa com valor de referència 96 treballadors.

Durant l'any 2021 el nombre d'assistents ha mostrat una disminució respecte el 2019 en un 39,85%.

El nombre d'espectacles realitzats, també s'ha reduït en un 42,89%. Passant de 613 al any 2019 a 429 al any 2021.

L'indicador d'assistents per espectacle s'ha reduït al 2021 en un 54,75% respecte el 2019, passant de 727 a l'any 2019 a 470 l'any 2021.

L'evolució del nombre d'assistents i de l'indicador d'assistents/espectacle els darrers anys és la següent:



Tot i que depèn molt de l'aspecte ambiental en el que treballem, en molts casos aquest no depèn tant del nombre d'assistents com del nombre d'espectacles, pel que hem tendit a utilitzar aquest paràmetre per al càlcul dels indicadors.

## **Eficiència energètica**

El Palau de la Música Catalana consumeix energia de tres tipus: elèctrica, gasoil i gas natural. L'energia elèctrica s'utilitza per al funcionament dels equips i l'enllumenat. El consum de gas és per al servei de cuina del restaurant i el consum de combustible s'utilitza per al funcionament del grup electrogen en cas de tall del subministrament elèctric.

No es disposa de cap tipus d'instal·lació que faci servir energia procedent de fonts renovables, ni es disposa de cap font de generació d'energia.

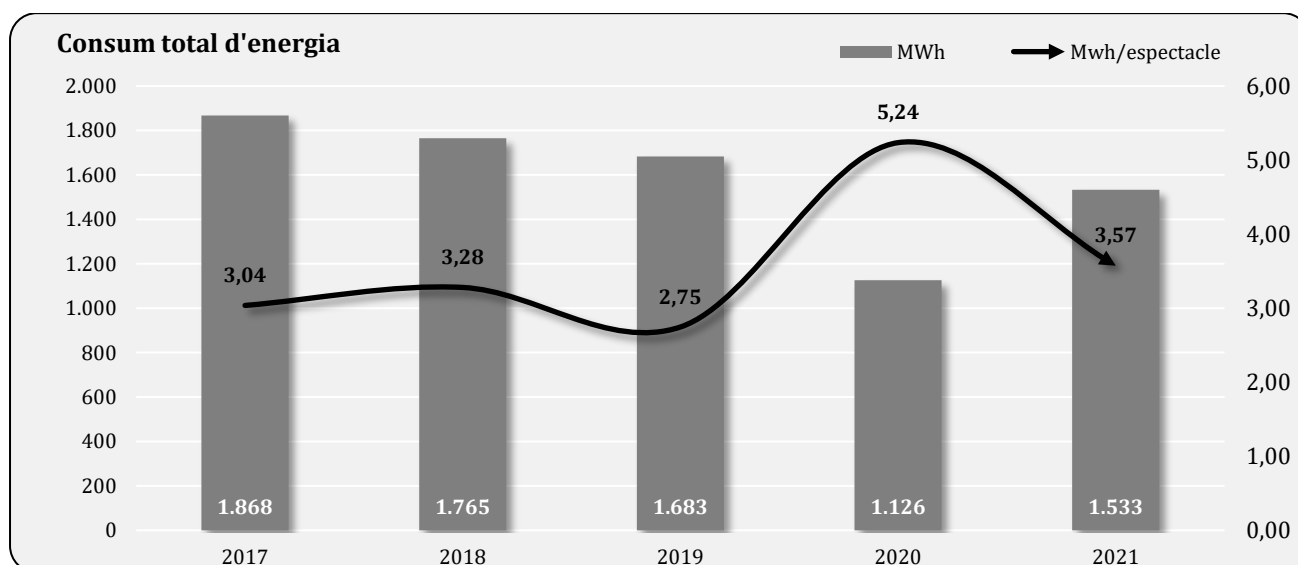
Des de l'Àrea de Manteniment es té controlat cada tipus de consum i l'evolució que segueix per tractar qualsevol anomalia i/o proposar-hi millores.

Donat que els kilowatts elèctrics no són equivalents als kilowatts tèrmics, l'avaluació de l'eficiència energètica la fem en base a les emissions de tones equivalents de CO<sub>2</sub> emeses a causa del consum energètic durant l'any 2021.

## Consum d'energia elèctrica

El consum elèctric total l'any 2021 ha estat de 1.533 MWh. L'indicador corresponent al consum d'energia elèctrica es de 3,57 MWh/espectacle.

Energia elèctrica	2014	2015	2016	2017	2018	2019	2020	2021
MWh	1.852	1.916	1.856	1.868	1.765	1.683	1.126	1.533
MWh/espectacle	4,43	3,19	3,32	3,04	3,28	2,75	5,24	3,57



El consum elèctric total al 2021 s'ha reduït respecte el 2019 en un 13,35% en valors absoluts, i s'ha incrementat el consum per espectacle un 22,96% respecte l'any 2019. La reducció d'espectacles ha penalitzat molt aquest rati.

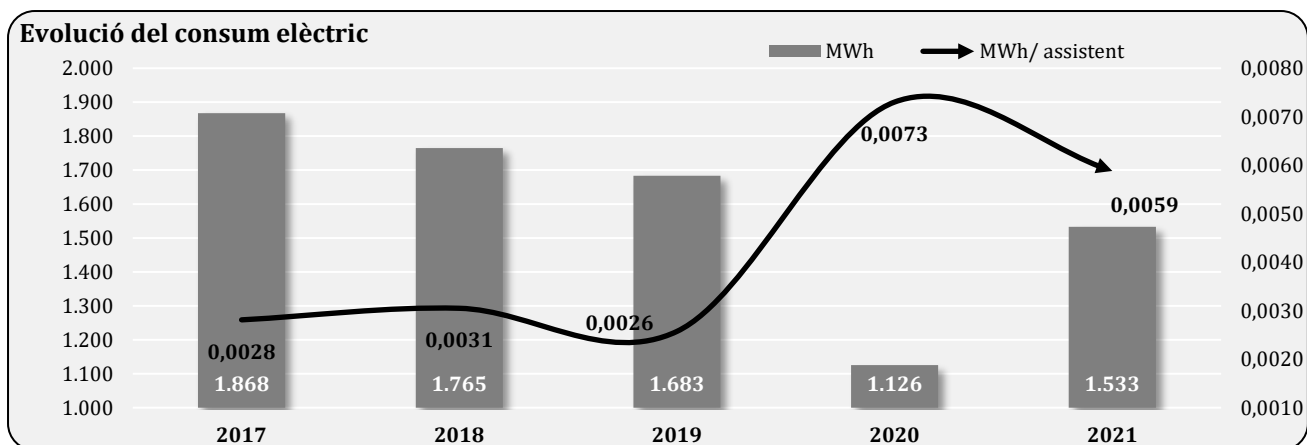
S'estableix com a objectiu 2022 per poder fer el seguiment de les accions realitzades durant l'any 2021.

L'evolució dels indicadors de consum d'energia del Palau és la següent:

		2019	2021	Variació interanual
Consum / espect.	(MWh/ Nº espect.)	2,75	3,57	<b>22,96%</b>
Consum / treballador	(MWh/ treb.)	15,58	15,96	<b>2,43%</b>
Consum / assistent	(MWh/ assistent)	0,0026	0,0058	<b>55,17%</b>

Es pretén continuar amb aquest objectiu de cara al 2022, per intentar reduir el consum a < 1.500 MWh en condicions més normals d'activitat.

El consum d'electricitat per assistent dels darrers anys al Palau ha estat el següent:



El consum elèctric es controla mitjançant les factures i lectures dels comptadors generals del Palau. Per a l'elaboració d'aquests gràfics s'han utilitzat els valors de les factures.

La zona de cuina es continua utilitzant com a suport de la zona de cafeteria ubicada al Foier per la qual cosa continuarem mesurant els consums d'aquestes noves activitats.

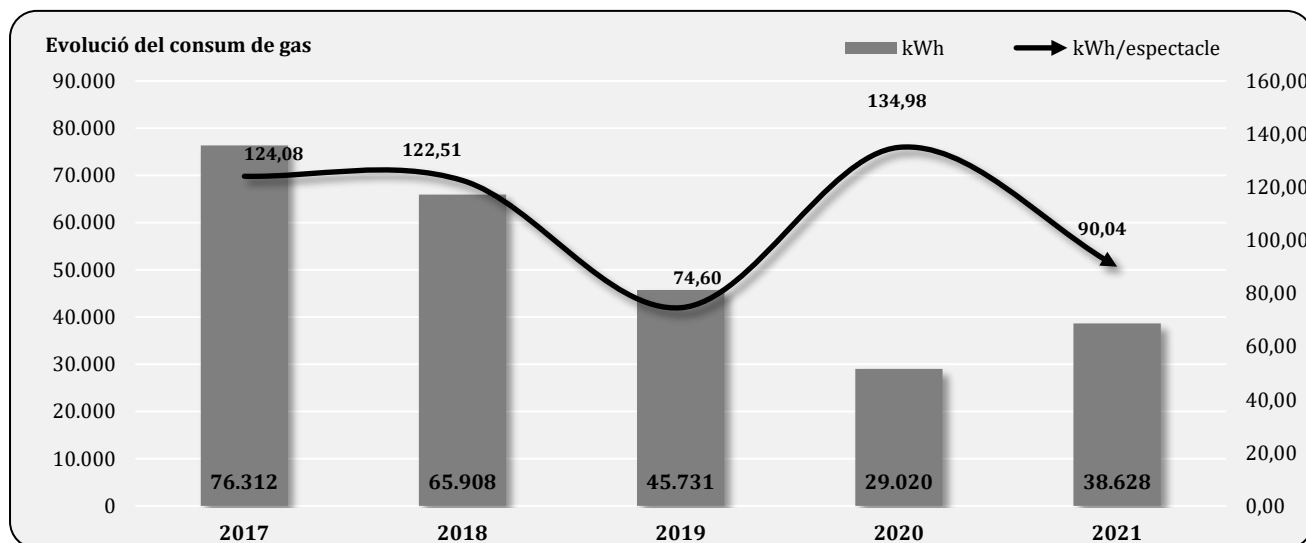
El consum del restaurant ha suposat al 2021 aproximadament un 6,23% del consum total d'electricitat, mentre que el consum de la botiga no és significatiu, doncs ha estat un 0,05% aproximadament del total del consum elèctric.

### Consum de gas natural

El consum de gas natural correspon bàsicament al servei de cuina del restaurant, que disposa d'una caldera per aigua calenta sanitària i fogons de cuina.

Gas natural	2015	2016	2017	2018	2019	2020	2021
kWh	84.961	84.797	76.312	65.908	45.731	29.020	38.628
kWh/espectacle	141,60	151,69	124,08	122,51	74,60	134,98	90,04

Així doncs, el consum de gas natural ha disminuït en un 15,53% respecte al exercici 2019, mentre que l'indicador, el consum de gas natural per espectacle, s'ha incrementat en un 20,70%.



Com pot observar-se en el gràfic, el consum del gas al 2021 s'ha reduït amb respecte al 2019, fet que en principi està directament relacionat amb la reducció d'activitat ocasionada per la crisi sanitària.

### Consum de gasoil

El gasoil es fa servir únicament pel funcionament del grup electrogen en cas de tall del subministrament elèctric.

Durant el 2021 no s'ha recarregat, ja que no es necessari.

### Consum total d'energia

Per poder valorar l'impacte ambiental que suposa el consum total d'energia del Palau de la Música Catalana, i donat que no podem fer la suma de kilowatts elèctrics i kilowatts tèrmics, fem la valoració en base a les emissions totals de CO<sub>2</sub> derivades del consum dels diferents tipus d'energia: elèctrica, gas natural i gasoil (veure punt d'emissions a l'atmosfera).

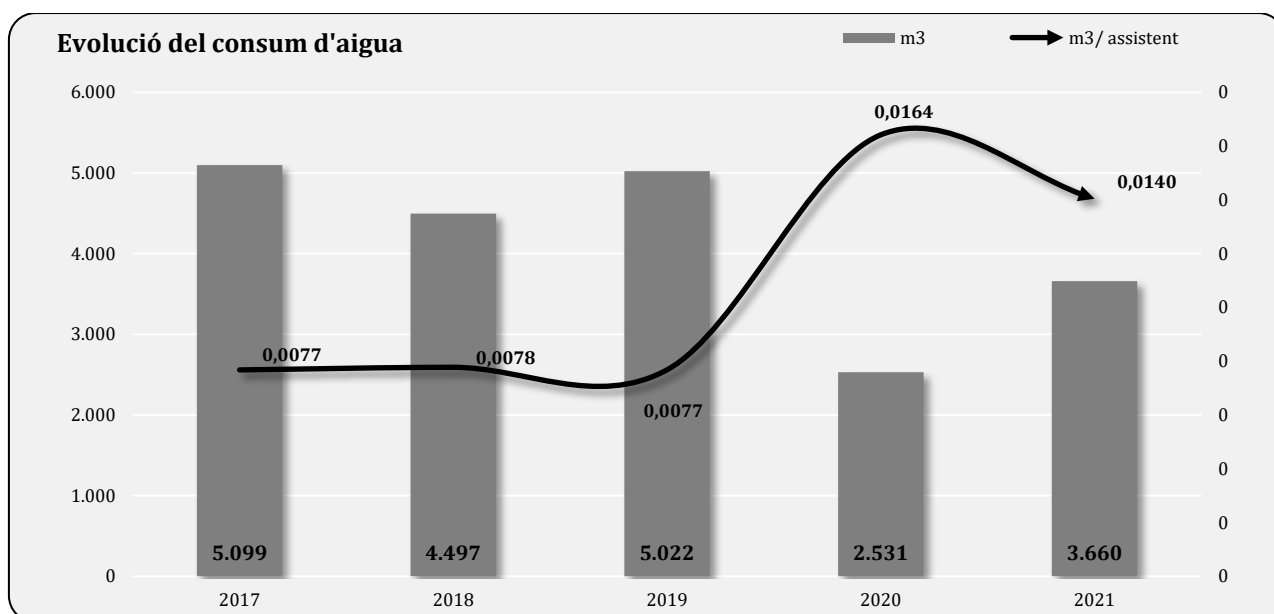
### Aigua

El consum d'aigua és un aspecte a tenir present dins el nostre sistema de gestió, per això se'n du a terme un control exhaustiu del consum i de qualsevol problema que es pugui produir a les instal·lacions.

Aigua	2014	2015	2016	2017	2018	2019	2020	2021
m <sup>3</sup>	5.176	5.686	5.769	5.099	4.497	5.022	2.531	3.660
m <sup>3</sup> /espectacle	9,59	9,57	10,32	8,29	8,36	8,19	11,77	8,53

El consum d'aigua al 2021 s'ha reduït respecte al exercici 2019 en un 27,12% degut a la reducció de l'activitat ocasionada per la crisi sanitària. Ens estem mantenint per sota dels 6.000 m<sup>3</sup> de consum, i molt per sota dels consums que havíem tingut històricament. L'indicador de m<sup>3</sup>/espectacle s'ha augmentat un 4,14% respecte l'exercici 2019 (8,19 m<sup>3</sup>/espectacle).





L'evolució dels indicadors de consum d'aigua respecte el 2019 ha estat la següent:

		2019	2021	Variació interanual
Consum / espectacle.	(m³/ N <sup>o</sup> espect.)	8,19	8,53	<b>4,14%</b>
Consum / assistent	(m³/ assistent)	0,0077	0,014	<b>82,88%</b>

En aquest proper exercici 2022 es continuarà amb el control mensual del consum d'aigua.

El consum d'aigua del restaurant ha suposat al 2021 un 31,94% aproximadament del total d'aigua consumida al Palau. Aquest percentatge s'ha incrementat respecte el de l'any 2019, que va ser del 23,16% per la reducció de l'activitat. S'ha continuat amb el tancament del restaurant en el servei de menús diaris els dies que no hi havia restriccions per l'hostaleria.

Es mesura l'activitat de la cafeteria per poder avaluar-ne millor el comportament.

		2019	2021	Variació interanual
Consum aigua restaurant	(m³)	587	1.169	<b>+99,15%</b>

S'ha incrementat l'activitat a la cafeteria que dona suport als esdeveniments.

## Residus

El Palau de la Música Catalana genera residus procedents, en general, de les activitats de:

- **Oficina:** paper, tòners, envasos, etc. Es tracta de residus no especials assimilables a urbans, i estan **identificats en la taula de residus amb color verd**.
- **Operacions de manteniment:** envasos buits contaminats, aerosols, pintures, lluminàries, etc., per bé que en molt poca quantitat. Es tracta de residus especials i estan **identificats en la taula amb color vermell**.

- **Obres i reformes de les instal·lacions:** runes, metalls, cables, etc. Es tracta de residus que no es generen de forma continuada, i que **s'identifiquen en la taula amb color groc.**

Pel que fa als residus d'oficina, el Palau de la Música Catalana en fa una segregació interna: existeixen contenidors de recollida de paper a les zones d'oficines, i contenidors per als tòners, envasos i rebuig als office de cada planta. Aquests residus són portats pel personal de neteja fins als contenidors grans propis, que són recollits per l'empresa de neteja de l'Ajuntament. En el cas concret dels tòners, aquests són retirats per un gestor especialitzat.

Per altra banda, també es disposa de contenidors per als residus orgànics i olis de cuina al restaurant. L'empresa explotadora disposa d'un pla específic per la gestió dels seus residus, i ha de complir els requisits ambientals del Palau de la Música.

Pel que fa als residus especials generats en les tasques de manteniment, tot i que la seva generació és molt petita, es disposa de contenidors de segregació situats als espais de magatzem. Els residus de fluorescents són recollits per l'empresa contractada per a les tasques de manteniment de lluminàries, que els destina al reciclatge.

Residu	2019		2020		2021	
	Quantitat (T)	Indicador (T/treb.)	Quantitat (T)	Indicador (T/treb.)	Quantitat (T)	Indicador (T/treb.)
Paper (*)	11,15	0,1032	5,93	0,110	8,31	0,086
Plàstic (*)	1,047	0,0096	0,569	0,011	0,761	0,00792
Vidre (*)	0,020	0,00018	0,011	0,0002	0,014	0,0001
Banals (*)	17,14	0,1587	10,41	0,1927	16,60	0,1729
Tòners + cartutxos	81	0,75	44	0,8148	21	0,2187
CD+DVD	0	0	0	0	0	0
RAEE no especial	0	0	0	0	0	0
Ferralla i altres metalls	0	0	5,4	0,091	0	0
Runes	3,9	0,036	14	0,237	3,02	0,031
Lluminàries	0,045	0,0004	0	0	0,02068	0,0002
RAEE	0	0	0	0	0,198	0,0020
Piles i bateries	0	0	0,5	0,0092	0,33	0,0034
Aerosols	0	0	0	0	0	0
Envasos contaminats	0,0045	0,000041	0	0	0,024	0,00025
Pintura amb dissolvents	0	0	0	0	0	0
Oli de cuina(**)	360 litres	-	260 litres	-	580 litres	-

(\*) Residus no especials assimilables a urbans, gestionats a través de l'Ajuntament de Barcelona: Pes aproximat en base al volum diari gestionat i a la densitat estimada de cada tipus de residu.

(\*\*) L'oli de cuina residual el gestiona l'empresa concessionària del servei de restaurant, qui facilita al Responsable de Medi Ambient del Palau la documentació acreditativa de la seva correcta gestió.

Els residus perillosos de neteja els gestiona la mateixa empresa que realitza el servei.

El Palau de la Música recull selectivament els residus que genera, diferenciant en la seva gestió habitual:

Residus no especials: són aquells assimilables a urbans (paper, plàstic, vidre i banals), i tots els generats en el manteniment de l'edifici però que són no especials, com per exemple la ferralla i la runa.

Residus especials: si bé es manté una zona per a la recollida selectiva i emmagatzematge de residus especials en l'àrea de magatzems. En general, la generació de residus especials és molt petita, sempre estrictament

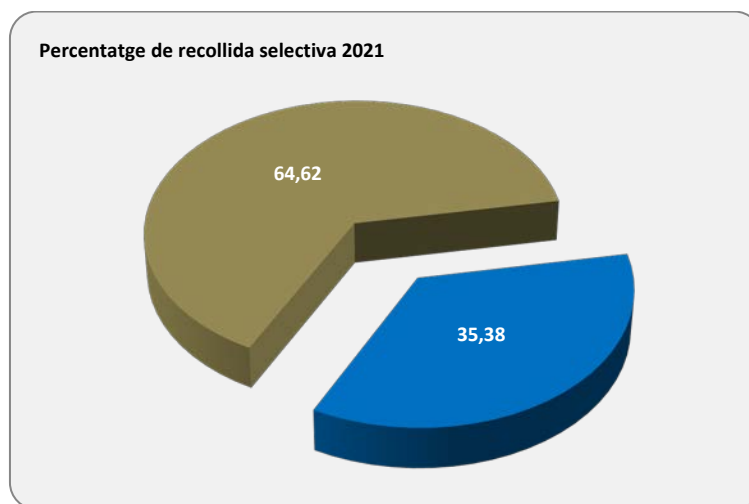
relacionada amb les activitats de manteniment de l'edifici. Es recullen separatament tòners, bombetes i fluorescents, piles, aerosols, envasos buits contaminats, pintures i pastosos, i absorbents contaminats.

L'empresa mantenidora de l'edifici ens facilitarà l'evidència de la correcta gestió dels residus especials generats a mida que aquests es vagin gestionant.

Durant l'any 2021, el Palau ha generat sobretot residus assimilables a urbans. Pel que fa a altres tipus de residus s'han realitzat recollides de residus especials de l'activitat de manteniment.

El percentatge de recollida selectiva ha estat del 35,38%, per sota del que havíem assolit al 2019, que va ser del 41,62%.

Es planteja com a indicador per l'exercici 2022 amb l'objectiu de aconseguir situar la recollida selectiva > 40%.



## Eficiència en el consum de materials

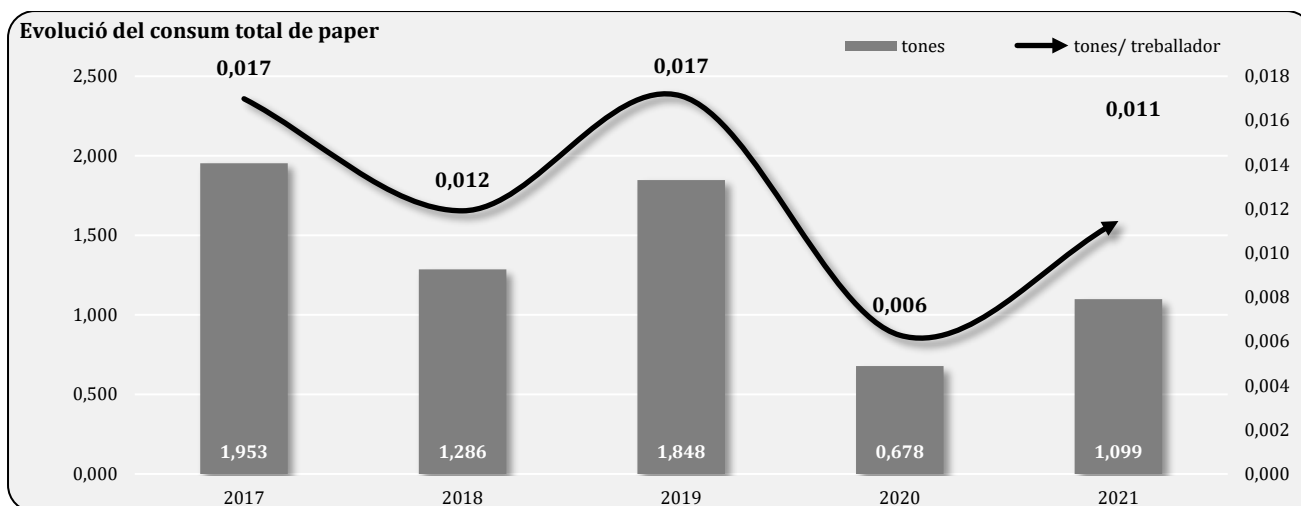
### Material d'oficina

Els darrers anys s'està controlant el consum de paper d'oficina, ja que és un aspecte important al Palau de la Música, atesa la seva gran activitat administrativa. A més a més, també es publiquen diferents tipus de fulletons, tríptics, etc. per a la publicitat de les activitats.

El paper d'oficina és paper lliure de clor, i amb certificacions ambientals reconegudes: Cigne Blau nòrdic (Nòrdic Eco label), que certifica les baixes emissions de GEH durant la producció i Eco etiqueta europea (EU Eco label).

El consum de paper al Palau destinat a les oficines i activitats administratives, en tones, al llarg dels darrers anys, és el següent:

Any	2017		2018		2019		2020		2021	
	A3	A4	A3	A4	A3	A4	A3	A4	A3	A4
<b>Tipus paper</b>										
<b>Quantitat (Tn)</b>	0,37	1,58	0,35	0,94	0,33	1,52	0,09	0,58	0,28	0,82
<b>Total</b>	1,953		1,286		1,85		0,68		1,10	
<b>Nº treballadors</b>	115		108		108		54 *considerant ERTE		96	
<b>Tn/treballador</b>	0,017		0,012		0,017		0,006		0,011	

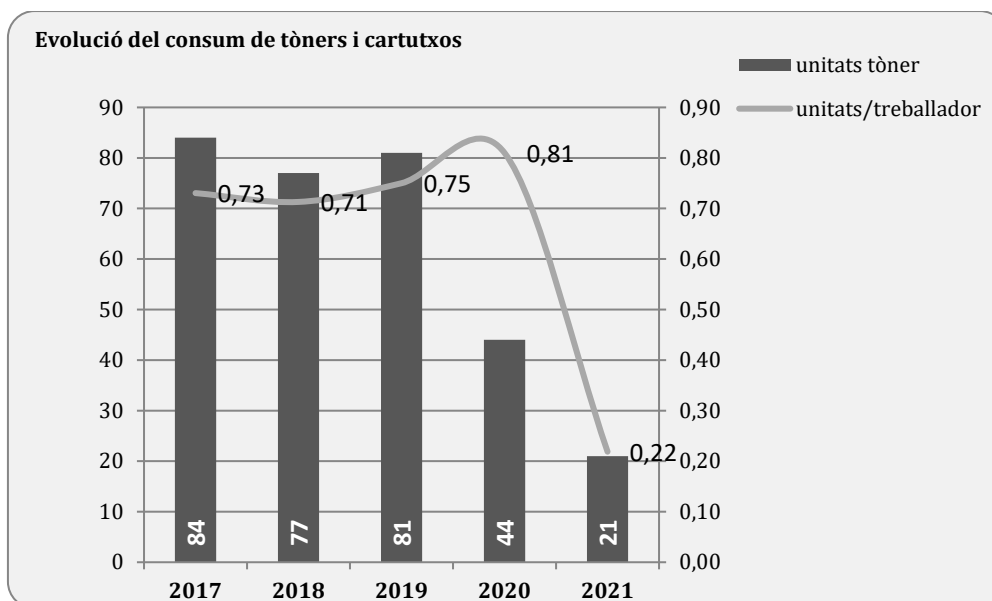


Durant el 2021 el consum de paper en oficines s'ha reduït en un 68,08% respecte l'any 2019. Es considera que la crisi sanitària ha fomentat el teletreball per la qual cosa que s'ha reduït l'activitat a les oficines.

### Tònners:

El 2021 es van consumir 21 tònners, el que representa un 54,32% de disminució respecte el 2019, tal com es mostra en la taula següent:

	<b>Tònners</b>	<b>Cartutxos de tinta</b>
<b>2011</b>	100	50
<b>2012</b>	83	60
<b>2013</b>	131	48
<b>2014</b>	97	26
<b>2015</b>	101	
<b>2016</b>	98	
<b>2017</b>	84	
<b>2018</b>	77	
<b>2019</b>	81	
<b>2020</b>	44	
<b>2021</b>	21	
<b>% disminució</b>	-285%	
<b>Nº treballadors 2021</b>	96	
<b>Unitats/treballador 2021</b>	0,22	



Es considera que la crisi sanitària ha fomentat el teletreball per la qual cosa que s'ha reduït l'activitat a les oficines.

#### **Paper promocional:**

El proveïdor d'impressions facilita les dades del volum de paper consumit facilitant el seguiment de l'indicador i fent més fiable la dada aconseguida.

Això també permetrà facilitar l'elaboració de la Revisió per la Direcció i la Declaració Ambiental (documents anuals i aprovats durant el 1er trimestre del any) els consums s'analitzen en anys naturals (gener a desembre) com tots els consums del Palau:

	2018	2019	2020	2021
<b>Consum de paper promocional (artístic, públics i servei educatiu)</b>	32,01 tones	24,83 tones	7,12 tones	11,03 tones
<b>Consum de paper DPT. COMUNICACIÓ (llibre de temporada + Memòria)</b>	7,57 tones	6,59 tones	5,10 tones	
<b>TOTAL</b>	39,58 tones	31,42 tones	12,22 tones	11,03 tones
<b>Total/espectacle</b>	73,5 kg	51,2 kg	56,83 kg	25,64 kg

Com conseqüència de les millores impulsades en evitar la impressió de documents, la quantitat de programes de mà, material promocional imprès i servei educatiu s'ha reduït respecte l'exercici 2019 en un 35%.

Tampoc s'ha publicat la memòria per l'any 2021 i s'unifica la quantificació del consum de paper promocional i comunicació.

Des de l'exercici 2019 tot el paper que s'utilitza és amb certificació forestal de cadena de custòdia CdC. S'exigeix en plec de prescripcions tècniques segons concurs.

## Botiga del Palau:

Pel que fa al material d'envàs i embalatge de la botiga, aquest 2021 no s'han consumit sobres de paper ja que la botiga es troba tancada des d'el 14 de març de 2020. Es tornarà a comptabilitzar aquest consum a partir de 2022.

## Consum de productes químics

Aquest any 2021 es van comptabilitzar 786 litres de productes.

	2013	2014	2015	2016	2017	2018	2019	2020	2021
<b>Total en Litres</b>	1.624	550	1.035	416	558	561	502	196	786
<b>Nº treballadors</b>	110	117	118	116	115	108	108	54	96
<b>Litres/treballador</b>	14,76	4,88	8,77	3,58	4,85	5,19	1,87	3,62	8,18

El Palau ha fomentat que no s'utilitzen de productes químics versus la utilització de productes ecològics

La comparativa d'aquest any 2019 respecte l'any anterior s'ha incrementat en un 56% el consum de productes per a neteja, degut a la intensificació de la neteja per a pal·liar el covid.

Es continua minimitzant el consum de productes químics de neteja, així com per treballar amb productes més sostenibles des del punt de vista ambiental.

Es disposa de les fitxes de seguretat per a la seva consulta en cas d'accident i s'ha informat al personal que utilitza aquests productes de les bones pràctiques ambientals que es cal aplicar al Palau.

## Emissions

Considerem sota aquest concepte l'emissió a l'exterior de gasos i fums a l'atmosfera, de soroll, i els abocaments d'aigües residuals que es produeixin a les instal·lacions del Palau de la Música.

### Emissions atmosfèriques

Les emissions atmosfèriques són de dos tipus: emissions indirectes de gasos d'efecte d'hivernacle (GEH) provinents del consum energètic; i les emissions provinents de la cuina i de caldera de l'edifici del Palau.

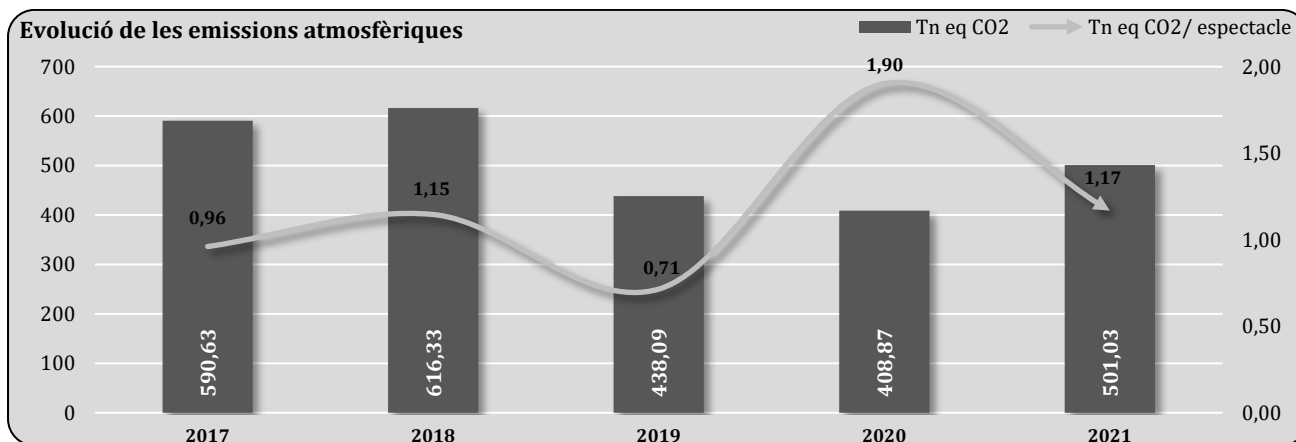
Quan es parla de gasos amb efecte hivernacle ens referim a CO<sub>2</sub> equivalent (CO<sub>2</sub> eq), que inclou els sis gasos amb efecte hivernacle que recull el Protocol de Kyoto: diòxid de carboni (CO<sub>2</sub>), metà (CH<sub>4</sub>), òxid de nitrogen (N<sub>2</sub>O), hidrofluorocarburs (HFC), perfluorocarburs (PFC) i hexafluorur de sofre (SF<sub>6</sub>). Per al seu càlcul s'ha utilitzat la calculadora de l'Oficina Catalana de Canvi Climàtic per al període 2021.

Les emissions atmosfèriques són calculades en tones de CO<sub>2</sub> equivalent derivades del consum total energètic, pel que són un reflex de l'impacte del consum energètic total del Palau. Les emissions de Palau de la Música van suposar 501,03 tones de CO<sub>2</sub> durant el 2021 (derivades del consum elèctric i gas natural), donant lloc a un indicador de 1,17 tones de CO<sub>2</sub> per espectacle aquest any.

Durant l'any 2021, les emissions de CO<sub>2</sub> mostren un increment en el comportament respecte l'exercici 2019 on es incrementa el seu valor absolut en un 14,37%.

L'indicador de Tn CO<sub>2</sub>/espectacle mostra també una reducció, en aquest cas del 63,42%. Donat que el nombre d'espectacles en l'exercici 2021 vs 2019 s'ha reduït per la crisi sanitària, hi va haver una fuga de gasos refrigerants i el factor d'emissió de CO<sub>2</sub> per a consum elèctric en la calculadora a passat de 0,241 KgCo<sub>2</sub>/kWh a a 0,259 KgCo<sub>2</sub>/kWh.

El càlcul del factor d'emissió de CO<sub>2</sub>, en la calculadora d'emissions (de la subministradora d'electricitat any), que en l'exercici 2021 ha publicat els valors de conversió: factor electricitat 0,259 KgCo<sub>2</sub>/kWh i el factor del gas es 0,1816 KgCO<sub>2</sub>/unitat.



Del conjunt total de les emissions de CO<sub>2</sub> durant el 2021, el 6,33% corresponen al restaurant, 0,04% a la botiga i la resta, és a dir, el 93,93%, correspon a l'activitat pròpia del Palau de la Música.

Pel que fa a les emissions específiques del restaurant, aquestes són les generades tant pel consum elèctric com pel consum de gas natural, que subministra una caldera per aigua calenta sanitària, d'ús exclusiu a la cuina. El servei tècnic de la caldera realitza controls periòdics de les emissions de la caldera, donant la darrera revisió resultats dins dels límits legals. Altres emissions atmosfèriques són les produïdes pel sistema d'extracció de la cuina del restaurant.

A més a més durant el 2021 s'han recarregat internament 60 kg de gas R134 i 3 kg de gas R-407C la qual cosa suposa que les emissions a l'atmosfera generades per les fuites de gas dels equips de climatització durant el 2021 ha sigut de 72,07 Tns de CO<sub>2</sub>.

Per al seu càlcul també s'ha utilitzat la calculadora de l'Oficina Catalana de Canvi Climàtic per al període 2021.

### Emissions de CO<sub>2</sub> generades de manera indirecta per al desplaçament dels membres del cor

Durant el 2021 dels cantaires del Palau en les seves actuacions fora de la ciutat, estimades en 2,45 tones per viatger i 39,08 al 2019. La reducció es molt gran degut a les restriccions de mobilitat causades per la crisi sanitària on s'ha viatjat, on s'ha passat de 12.704 kms al 2019 a 1.376 kms al 2021.

## Soroll

El 23 de febrer de 2021, es va realitzar per part d'una Entitat Ambiental de Control TUV SUD estudi sonomètric amb resultat favorable, van donar els següents resultats:

COMPLIMENT DE L'ÍNDEX $L_{Aeq}$						
Punt de mesurament i zonificació	Període d'avaluació	Nivell d'immissió mesurat $L_{Aeq}$ dB(A)	Nivell de soroll residual $L_{Aeq, resid}$ dB(A)	Nivell límit d'immissió $L_{Aeq, resid} + 10$ dB(A)	Diferència dB(A)	Avaluació
Punt 1 ambient exterior	Diürn	53	52,4	62,4	-9,4	NO SUPERA
Punt 2 ambient exterior	Nocturn	48,8	48,6	58,6	-9,8	NO SUPERA
Punt 3 ambient exterior	Nocturn	41,2	40,2	50,2	-9,0	NO SUPERA

Es conclou que:

- L'activitat del Palau no supera el valor fixat a l'annex II.7-A de l'Ordenança del Medi Ambient de Barcelona.
- L'índex  $L_{Aeq}$  no supera en més de 10dB(A) el nivell de soroll residual.

Per tant, es determina que l'activitat de referència **compleix** la normativa vigent d'aplicació en matèria de contaminació acústica.

A més, es disposa d'un estudi sonomètric a la Sala de Concerts del Palau de la Música Catalana per controlar els decibels (dB) màxims que han de complir les actuacions que s'hi fan.

Durant el 2021 no s'han registrat queixes per soroll.

### Aigües residuals

El Palau de la Música té identificats dos punts a la seva xarxa de clavegueram als quals té accés per tal de fer efectiu el seguiment i control de les seves aigües residuals: un al Carrer Amadeu Vives i un altre al Carrer Sant Pere més Alt.

Com a mesura d'autocontrol, tenim establerta la realització d'una analítica de cada un dels dos punts d'abocament amb una periodicitat quinquennal.

A data de la redacció de la present Declaració Ambiental, s'han adequat els dos punts per a la presa de mostres d'aigües residuals, i s'ha fet efectiu el canvi de productes de neteja per altres de millors característiques des del punt de vista ambiental. L'última analítica de les aigües residuals, es corresponen al 15 d'abril de 2021, amb resultat favorable, estant tots els paràmetres per sota dels valor màxims establerts per la normativa:

Paràmetres	Arqueta fòyer	Arqueta Petit Palau	Reglament metropolità aigües residuals	Correcte
pH	8,00 u.pH	8,10 u.pH	6 - 10	OK
Conductivitat	1.370 $\mu$ S/cm	1.363 $\mu$ S/cm	6.000 $\mu$ S/cm	OK
Matèries en Suspensió (MES)	< 4 mg/L	311 mg/L	750 mg/L	OK
Demanda Química d'Oxigen (DQO)	< 10 mg/L	61 mg/L	1500 mg/L	OK



Paràmetres	Arqueta fòyer	Arqueta Petit Palau	Reglament metropolità aigües residuals	Correcte
Nitrogen amoniacal	3 mg N/l	< 2 mg/L	90 mg/L	OK
Nitrogen orgànic i amoniacal	6 mg N/l	10 mg/L	90 mg/L	OK
Fòsfor total	2,0 mg P/l	1,0 mgP/L	50 mg/l	OK
Toxicitat	< 1.0 U.T.	< 1.0 U.T.	25 U.T.	OK
Clorurs	196,2 mg/L	184,4 mg/L	2500 mg/l	OK

Està programat el proper control per al abril del 2026.

## Biodiversitat

El Palau de la Música està situat a Ciutat Vella, en ple cor de la ciutat de Barcelona, i en una zona totalment urbanitzada. Pel que respecta a l'impacte que poden suposar les seves instal·lacions sobre la biodiversitat de la ciutat, aquest es considera molt dèbil.

Les instal·lacions del Palau de la Música ocupen una superfície total de 10.782 m<sup>2</sup> incloent totes les plantes de l'edifici. Aquestes instal·lacions estan ubicades sobre quatre finques, que tenen les següents dimensions:

- Us total del sol (superfície segellada): 2.535,75 m<sup>2</sup>
  - Edifici del Palau de la Música: 1.350,75 m<sup>2</sup>
  - Edifici del Petit Palau: 451,30 m<sup>2</sup>
  - Edifici Palmera: 502,67 m<sup>2</sup>
  - Plaça central: 141,03 m<sup>2</sup>

Degut a la tipologia de la naturalesa de l'activitat no es disposa de superfícies dedicades a la conservació o restauració de la natura.

Aquest document constitueix una revisió de la Declaració Ambiental, constituent la 13<sup>a</sup> Declaració Ambiental del Palau de la Música. La propera declaració ambiental serà la corresponent al període 2022 i es preveu presentar-la al tercer trimestre de 2023.

**Sra. Mariona Carulla**  
**Presidenta**

**Sr. Jesús Pinós**  
**Responsable de Medi Ambient**



**PROPERA  
VALIDACIÓ**



## **Declaració del verificador ambiental sobre les activitats de verificació i validació**

Annex VII del Reglament 1221/2009, de 25 de novembre, del Parlament europeu i del Consell, relatiu a la participació voluntària d'organitzacions en un sistema comunitari de gestió i auditoria ambiental (EMAS)

L'entitat de verificació **AENOR INTERNACIONAL, S.A.U.**, amb el número d'acreditació **ES-V-0001** i el número d'habilitació de la Direcció General de Qualitat Ambiental **014-V-EMAS-R** acreditat per a l'àmbit 90.04 (Grup NACE), declara haver verificat que l'organització (\*), segons indica la declaració ambiental de l'organització **FUNDACIÓ ORFEÓ CATALÀ - PALAU DE LA MÚSICA**, en possessió del número de registre **ES-CAT-000323**, compleix tots els requisits del Reglament (CE) 1221/2009, relatiu a la participació voluntària d'organitzacions en un sistema comunitari de gestió i auditoria ambiental EMAS, modificat d'acord amb el Reglament (UE) 2017/1505 i Reglament (UE) 2018/2026.

Amb la signatura d'aquesta declaració, declaro que:

- La verificació i validació s'han dut a terme respectant escrupolosament els requisits del Reglament (CE) 1221/2009, modificat d'acord amb el Reglament (UE) 2017/1505 i Reglament (UE) 2018/2026;
- El resultat de la verificació i validació confirma que no hi ha indicis d'incompliment dels requisits legals aplicables en matèria de medi ambient;
- Les dades i la informació de la declaració ambiental/la declaració ambiental actualitzada (\*) de l'organització/el centre (\*) reflecteix una imatge fiable, convincent i correcta sobre totes les activitats de l'organització/el centre (\*), en l'àmbit esmentat a la declaració ambiental.

Aquest document no equival al registre EMAS. El registre en EMAS només pot ser atorgat per un organisme competent en virtut del Reglament (CE) 1221/2009. Aquest document no servirà per si mateix per a la comunicació pública independent.

Fet a Madrid, 18 juliol de 2022

Signatura i segell de l'entitat de verificació

(\*) Guixeu el que no escau